

### 避免重複投保

住宅地震基本保險以每一住宅建築物購買一張保單為原則，

購買保單時，如已投保住宅地震基本保險，應告知保險公司，以避免重複投保。

住宅建築物辦理次順位抵押貸款，如貸款銀行要求投保本保險者，不需重複投保，請洽貸款銀行或保險公司。

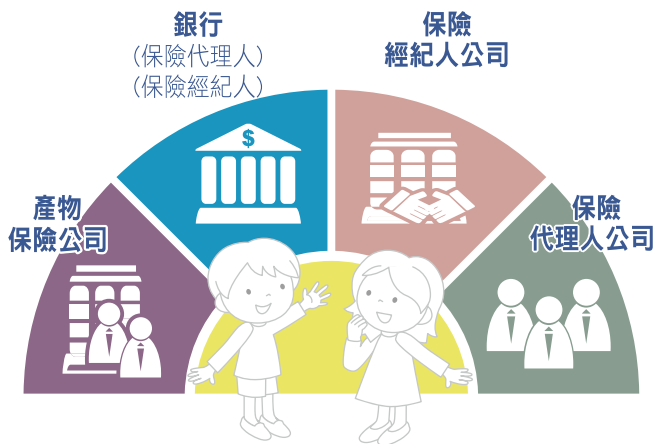
### 擴大地震保險保障

考慮本身房屋價值、經濟能力後，如欲購買超過新臺幣150萬元以上的保障或地震所致房屋之部份損失或房屋內動產者，可另外向原投保的保險公司投保超額或擴大地震險。

### 原投保長期住宅火災保險之處理方式

91年4月1日前投保長期住宅火災保險之被保險人，可以向原保險公司加保住宅地震基本保險，必須逐年辦理續保。

### 投保及理賠管道



每一住宅建築物以一張保單為原則。



### 承保住宅地震保險之產物保險公司聯絡表

公司名稱	電話
臺灣產物保險(股)公司	0809-068-888
兆豐產物保險(股)公司	0800-053-588
富邦產物保險(股)公司	0800-009-888
和泰產物保險(股)公司	0800-880-550
泰安產物保險(股)公司	0800-012-080
明台產物保險(股)公司	0800-528-528
南山產物保險(股)公司	0800-020-060
第一產物保險(股)公司	0800-288-068
旺旺友聯產物保險(股)公司	0800-024-024
新光產物保險(股)公司	0800-789-999
華南產物保險(股)公司	0800-010-850
國泰世紀產物保險(股)公司	0800-036-599
新安東京海上產物保險(股)公司	0800-050-119
台壽產物保險(股)公司	0800-075-777
美商安達產物保險(股)公司臺灣分公司	0800-608-989
法商法國巴黎產物保險(股)公司臺灣分公司	0800-266-288

※ 最新資訊請至地震保險基金或保險公司網站查詢



財團法人住宅地震保險基金  
Taiwan Residential Earthquake Insurance Fund  
台北市10059濟南路二段39號5樓  
免付費專線：0800-580(我幫您)-921  
網址：www.treif.org.tw



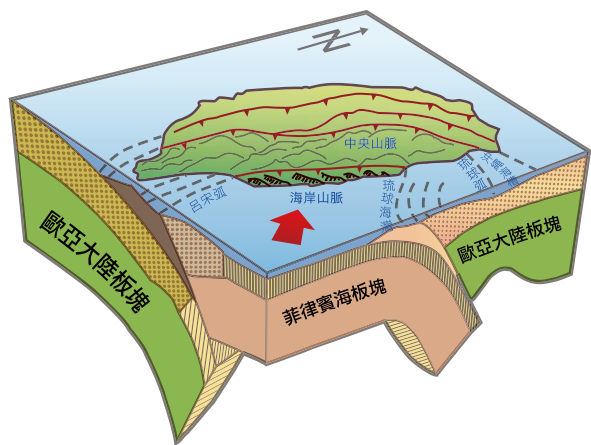
# 住宅地震基本保險



財團法人  
住宅地震保險基金

## 政策性 住宅地震基本保險制度的實施

臺灣地處環太平洋地震帶，為全世界三大地震帶之一，地震的搖晃是國人揮之不去的夢魘。



88年9月21日發生於南投集集芮氏規模7.3的大地震，造成嚴重災情，其中房屋全倒半倒10萬餘戶，激起政府建立政策性住宅地震基本保險制度，於91年4月1日正式開辦，使得被保險人除了原有之住宅火災保險保障外，因地震所致之損失亦可獲得基本保障，協助受災民眾重建家園。

財團法人住宅地震保險基金依據保險法第138-1條規定，負責臺灣住宅地震保險制度之管理。

### 保險標的物

住宅建築物(只保房屋，不保動產及裝潢)。

### 承保之危險事故

- 地震震動。
- 地震引起之火災、爆炸、山崩、地層下陷、滑動、開裂、決口。
- 地震引起之海嘯、海潮高漲、洪水。



別擔心！！  
有住宅地震基本保險的  
保障，你可以獲得理賠

建築物本體最高150萬  
及  
臨時住宿費用20萬。

### 保險金額

- 每一住宅建築物保險金額最高以新臺幣150萬元為限。
- 保險金額以房屋之重置成本定之，即依投保時產險公會「台灣地區住宅類建築造價參考表」之「建築物本體造價總額」計算。

### 保險期間與承保方式

一年期保單，於住宅火災保險保單之承保範圍擴大承保地震事故。

### 保險費率

採全國單一費率，以保額新臺幣150萬元計算，每年保費新臺幣1,350元，保額低於新臺幣150萬元者，按比例計算。

### 理賠標準

採全損理賠基礎，係指符合下列情事之一者，均可獲得理賠，被保險人無須負擔自負額：

- 一、經政府機關通知拆除、命令拆除或逕予拆除。
- 二、經本保險合格評估人員評定、或經建築師公會或結構、土木、大地等技師公會鑑定為「不堪居住必須拆除重建」、或「非經修復不適居住且修復費用為危險發生時之重置成本百分之五十以上」者。



### 理賠金額之給付

- 一、保險金額每一住宅建築物最高新臺幣150萬元。

如向銀行貸款並訂有抵押權附加條款時，在抵押權人債權債務範圍內，保險金百分之六十優先按抵押權順位清償抵押權人，其餘給付予被保險人。

- 二、臨時住宿費用每一住宅建築物新臺幣20萬元，直接給付予被保險人。