

荔枝椿象

半翅目荔枝椿象科
俗稱臭屁蟲!!

原來是長這樣啊!!

屬於不完全變態昆蟲

分卵、若蟲、成蟲三階段

卵



一年一世代，一生產卵5-10次，4、5月為產卵盛期，14顆卵，卵初產時為淡綠色，漸轉黃色，近孵化時呈紫紅色。

若蟲

(約4至10月出現)



一齡若蟲 體色為深灰色、兩側有明顯紅色斑塊，體型偏橢圓。

二至五齡若蟲 體色為淺橘或橘紅色，背部兩側每節有黃色點，呈方塊狀，臭腺位於腹部背面。

成蟲



體色為黃褐色，胸腹部具白色蠟粉，臭腺位於胸側板靠前方處。

成蟲可存活200-300天，幾乎一年四季都可以看見牠的身影，準備越冬的成蟲會大量取食，累積脂肪。

分布

主要分布中國、南亞與東南亞各國家，1997年已在金門地區發現過荔枝椿象，2009年入侵臺灣西部，現已從濱海地區擴散至海拔1000公尺之山區。也會出現在道路、公園、校園的臺灣欒樹及無患子。居家環境如紗窗、衣櫥、盆栽都可能發現荔枝椿象的卵。

無辜的「大紅姬緣椿象」

並不是害蟲唷!



外型獨特

半翅目姬緣椿象科，外型較狹長，約1.3-1.6公分，若蟲為紅色，成蟲紅色翅膜質部分和革質內側部分為黑色，與荔枝椿象差異相當大。

對人體與植物無害

只會在3-5月的時候大量出現，也很快就會散掉，不會噴出臭液危害人體，只是大量群聚讓人看不順眼，導致密集恐懼症發作而不舒服。



生態系不可缺少的角色

臺灣原生種!

與臺灣欒樹互利共生，也是鳥類的主要食物之一，是臺灣生態圈重要的一份子，在學校發現大紅姬緣椿象請手下留蟲，避免生態失衡。

荔枝椿象

外型較方正，成蟲為黃褐色，腹面具白色蠟粉。
若蟲紅黃橙多色，有灰邊。



我們長得不一樣!



全臺下架 荔枝椿象

還紅姬緣椿象一個清白



教育部

荔枝椿象只吃荔枝嗎？

對於臺灣的

生態危害

主要危害區

主要聚集在農業區種植之龍眼、荔枝等無患子科樹木的花穗與嫩芽處吸食造成萎凋。

次要危害區

非農業區以公園、人行道等都市綠林植栽常見的臺灣欒樹、無患子為多。

主要危害特性

對植物的危害

荔枝椿象主要是以無患子科的植物如荔枝、龍眼、臺灣欒樹及無患子為食物，覓食過程會導致無患子科樹木生長遲緩、花穗萎縮或脫落，亦為傳播荔枝或龍眼鬼帚病之重要媒介昆蟲，最後造成龍眼、荔枝與無患子等經濟作物大量減產。

每年荔枝龍眼開花時，會吸引多種小灰蝶及蜜蜂採食花蜜，此時若進行化學防治，可能使得花朵具有農藥殘留，造成授粉昆蟲死亡，施藥不當將進而影響生態平衡。

對人體的危害

荔枝椿象會有向高飛的生態習性，除了在寄主植物上產卵以外，也會在都市環境如都市行道樹、居家環境與校園環境等地產卵，造成民眾與師生的困擾與恐慌，除了臭液會對人體造成嚴重傷害外，其死亡發臭的屍體也會造成環境品質不佳。

成蟲或若蟲受到干擾時會分泌臭液，除了臭以外，還具腐蝕性。人體碰到臭液會引發奇癢、紅腫、灼傷與過敏的症狀，如噴到眼睛會造成眼睛灼傷甚至失明。

臭屁蟲的臭
不是浪得虛名!!



馬上用水沖洗、冰敷、塗抹消腫藥膏，嚴重需立即送醫，切勿抓破皮膚以免引發蜂窩性組織炎。

阻止大量的

荔枝椿象進入校園

預防目標

- 1 減少校園師生受到椿象攻擊的機會。
- 2 縮減校園危害範圍，減輕對教學與戶外活動造成干擾。

做好校園巡視，荔枝椿象不可不防

- 1 定期巡視校園：校內人員若能定期巡視校園，可早期發現荔枝椿象的卵，將其移除進行防治。
- 2 做好環境管理：定時修剪校園周遭臺灣欒樹、荔枝或龍眼等無患子科植物枝條，減少其生存的空間。
- 3 掌握害蟲發生季節與時間：校內人員可利用每年越冬期至隔年3、4月產卵高峰前進行防治作業，若校內曾有大發生紀錄，可及早於臺灣欒樹、荔枝等無患子科樹木上施藥或人工摘除卵塊，減少害蟲之族群數量。
- 4 勿驚擾碰觸：校園內發現可設置告示牌與警戒區，請學生與校內人士注意，非必要勿隨意接近。
- 5 個人保護措施：進入警戒區應做好個人保護與了解緊急處理措施，著長袖衣褲及護目鏡，一旦皮膚接觸臭液時立即以大量清水沖洗。

校園師生如何下架荔枝椿象

一定要穿好可阻隔臭液的裝備唷!!

物理防治

(3到9月進行)

- 1 於校園中看到荔枝椿象的卵可馬上摘除銷毀，看到若蟲與成蟲小心臭液，配合使用工具擊落後裝進塑膠袋或是寶特瓶中密封丟棄。
- 2 可在樹的基部塗佈一圈黏膠，防止掉落地面的荔枝椿象若蟲再爬回樹上危害。
- 3 適當修剪矮側枝或萌蘗枝，修剪量勿超過1/3，避免影響樹木生長與開花，且殘枝落葉勿棄置原處，以免蟲隻又移回。

化學防治

(1、2月與5到9月進行)

- 1 少量的荔枝椿象可將隨手可得肥皂水稀釋後噴灑於若蟲身上，約一分鐘內荔枝椿象就會停止活動，直接死亡，這原理是因為荔枝椿象的呼吸作用受阻，窒息而死。
- 2 發現大量的荔枝椿象，請選擇合格病媒防治業者並要求業者使用行政院環保署登記許可之環境用藥，才能保障校園施藥之安全、有效。校園負責人可要求病媒防治業者提供合格證照與藥劑許可證等證明文件，避免藥劑選擇不當或操作上的失誤造成校內人員不適。

其他防治與教育宣導

- 1 學校教師與職工可參加或舉辦相關研習課程，邀請有關專家學者分享新知，加深校內師生對校園常見害蟲及防治方法之認識。
- 2 配合環境教育認識生物防治的觀念，學習荔枝椿象與天敵生態，諸如樹鵲、蜘蛛、螳螂、食蟲虻、懸巢舉尾蟻、大頭家蟻、平腹小蜂、蟲生真菌等。

全臺下架 荔枝椿象

還紅姬緣椿象一個清白



荔枝椿象讓臺灣生病了？



首度發現

1997年已在金門地區
發現過荔枝椿象



臺灣分布

2009年入侵臺灣西部
現已從濱海地區擴散至全島
海拔1,000公尺之山區



荔枝椿象主要分布中國
南亞與東南亞各國家

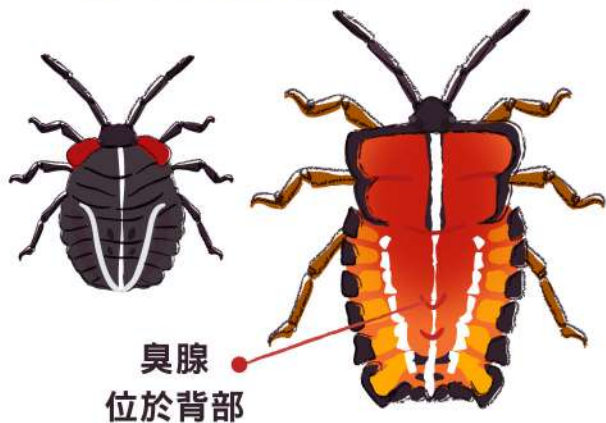


荔枝椿象

原來長這樣!!

半翅目荔枝椿象科
外號臭屁蟲!!

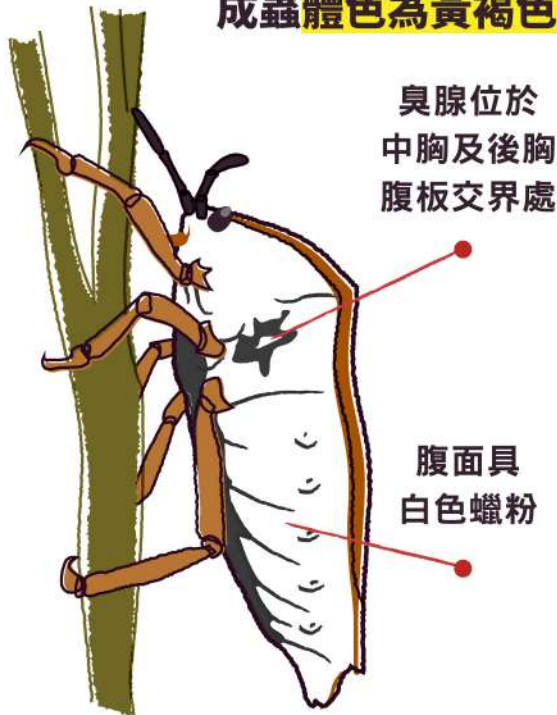
若蟲體色橙紅鮮艷



若蟲與成蟲皆可由臭腺
噴出具有腐蝕性臭液!!



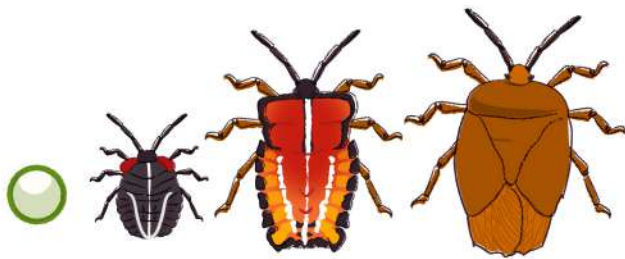
成蟲體色為黃褐色



為什麼臺灣 下架不了荔枝椿象

不完全變態昆蟲

分卵、若蟲、成蟲三階段



準備越冬的成蟲會大量取食，累積脂肪

卵

一生產卵5-10次
一次下14顆卵



一年一世代，可存活**200~300天**
全年無休與大家見面

Hi!



主要危害

寄主植物為無患子科的植株
主要吸食農業區荔枝、龍眼等
果樹的花果嫩芽造成萎凋。



荔枝椿象

只吃荔枝嗎??

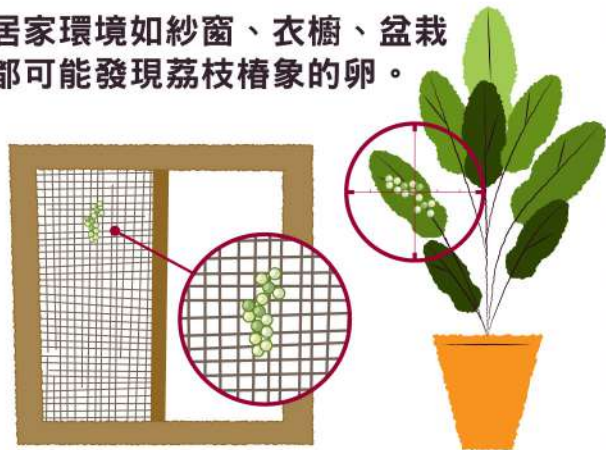
非農業區以公園、人行道等都市綠林植栽
常見的臺灣欒樹、無患子為多。

如何發現



主要聚集在農田、道路、公園、
校園的龍眼與荔枝及臺灣欒樹和
無患子上的花穗與嫩芽處。

居家環境如紗窗、衣櫥、盆栽
都可能發現荔枝椿象的卵。



小小隻的牠

會有多大的危害?!

農作危害



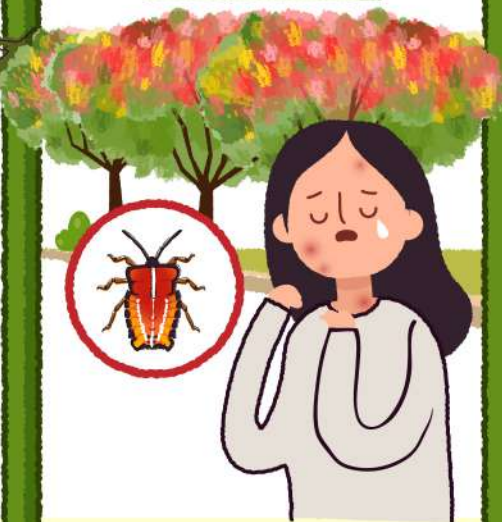
造成無患子科樹木生長遲緩、花穗萎縮或脫落，最後造成果實產量大幅下降。

生態危害



化學防治，可能使得花朵具有農藥殘留，造成授粉昆蟲死亡，施藥不當將影響生態平衡。

人體危害



荔枝椿象臭液，射程達1公尺，危及道路行人與校園師生安全，應避免在受危害樹下停留。

臭液除了臭，還具腐蝕性！！

臭屁蟲的臭
不是浪得虛名！！

碰到後的症狀



奇癢、紅腫、灼傷與過敏
噴到眼睛嚴重甚至會失明

該怎麼處理傷口

1



馬上用水沖洗

2



冰敷

3



塗抹消腫藥膏

4



嚴重需立即送醫

切勿抓破皮膚以免引發蜂窩性組織炎！

校園預防

阻止大量的荔枝椿象進入校園

預防目標

減少校園師生受到
荔枝椿象傷害的機會



預防工作



定期巡視校園



做好環境管理，配合修剪
寄主植物枝條



掌握害蟲發生季節與時間



設立警戒與告示



做好個人保護措施



校園師生如何下架荔枝椿象

一定要穿好可阻隔臭液的裝備唷!!

物理防治

清除卵塊、蟲體

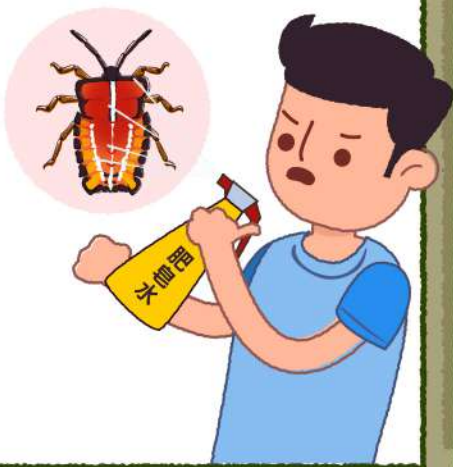
- 摘除卵塊，用工具擊落蟲體至塑膠袋密封丟棄。
- 樹基塗一圈黏膠，防止掉落若蟲爬回樹上危害。
- 適當修剪側枝，殘枝勿棄原處，以免蟲隻移回。



化學防治

噴灑肥皂水、藥劑

- 肥皂水稀釋後噴灑於若蟲身上，使其氣孔受阻，約一分鐘內停止活動，窒息而死。



其他

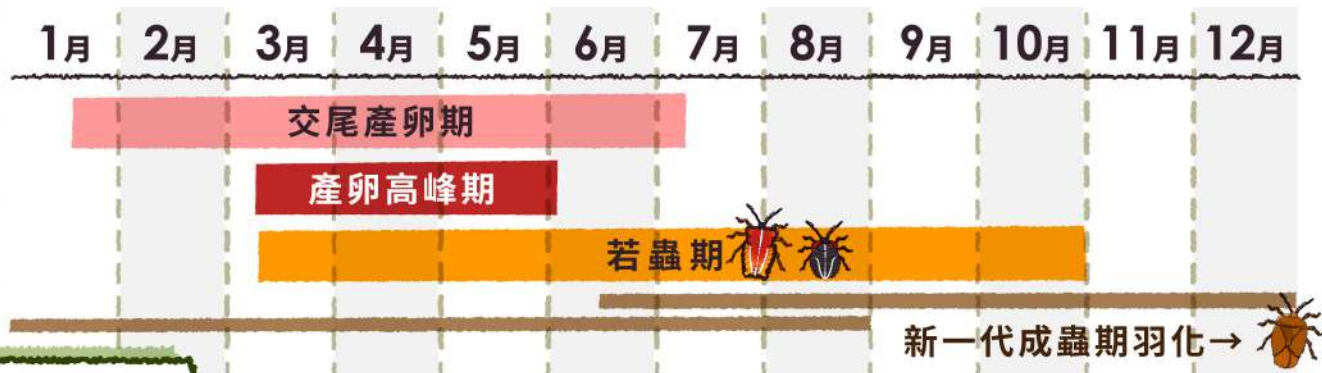
加強教育宣導

- 邀請專家學者分享新知，強化師生對校園常見害蟲及防治方法之認識。
- 配合環境教育了解生物防治的觀念，認識荔枝椿象與天敵生態。



荔枝椿象防治曆

生活史



防治時機



不要再誤會

無辜的大紅姬緣椿象

雖然寄主植物也是臺灣欒樹
但我們不一樣！

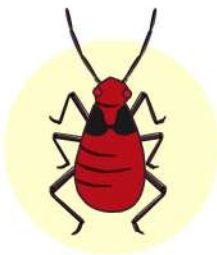
無害原生種

大紅姬緣椿象

成蟲除紅色外會帶點黑色、
背部呈現V形，外型較狹長。

若蟲為紅色，
可見灰黑色翅芽。

- 臭液無害
- 對人體與植物無害
- 會大量群聚臺灣欒樹上



有害外來種

荔枝椿象

外型較方正，成蟲為黃褐色，
腹面具白色蠟粉。
若蟲紅黃橙多色，有灰邊。

- 臭液具腐蝕性
- 對人體與植物有害
- 造成經濟作物大量減產



大紅姬緣椿象是臺灣原生種！生態圈重要的一份子，請手下留蟲。